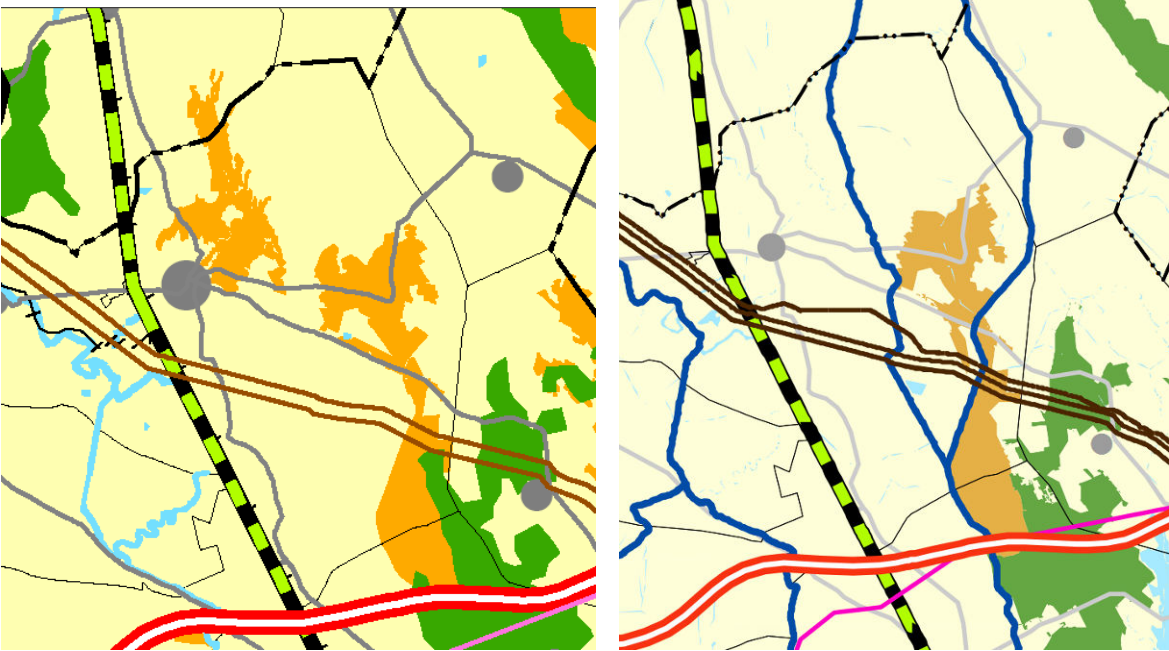


5. Területrendezési tervvel való összhang igazolása

Vizsgálat alapja

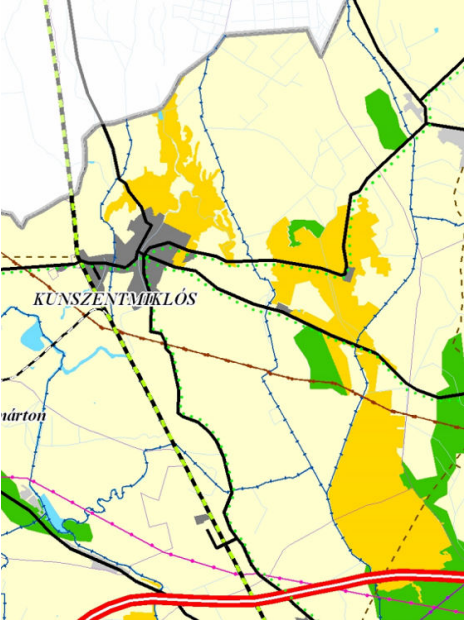
Jelen összeállítás a 19/2011.(XI.29.)számú önkormányzati rendelettel elfogadott 2011. december 12-től hatályos Bács-Kiskun Megyei Területrendezési Tervet és a 2014. január 1-jétől hatályos OTrT-t veszi alapul.

Ország szerkezeti terv 2008. 07.01. Hatályos OTrT 2014. 01.01.-
(hatályos megyei terv alapja)



A szerkezeti terv infrastrukturális elemeket illetően is kis mértékben - a földgáz távvezeték vonatkozásában- változott.
A területfelhasználási változás nem állapítható meg, mivel vegyes területet érint a módosulás, vegyes területen belül a mezőgazdasági és az erdőgazdálkodási terület aránya pedig nem rögzített.
Fentiekből következően a megyei szerkezeti tervi megfelelés igazolandó.

Megyei szerkezeti terv



A térségi területfelhasználási kategóriák megoszlása Kunszentmiklós területén

Térségi kategória megnevezése	területe (ha)
Erdőgazdálkodási térség	305
Mezőgazdasági térség	13.122
Vegyes térség	3.058
Városias térség	702
Vízgazdálkodási térség	16

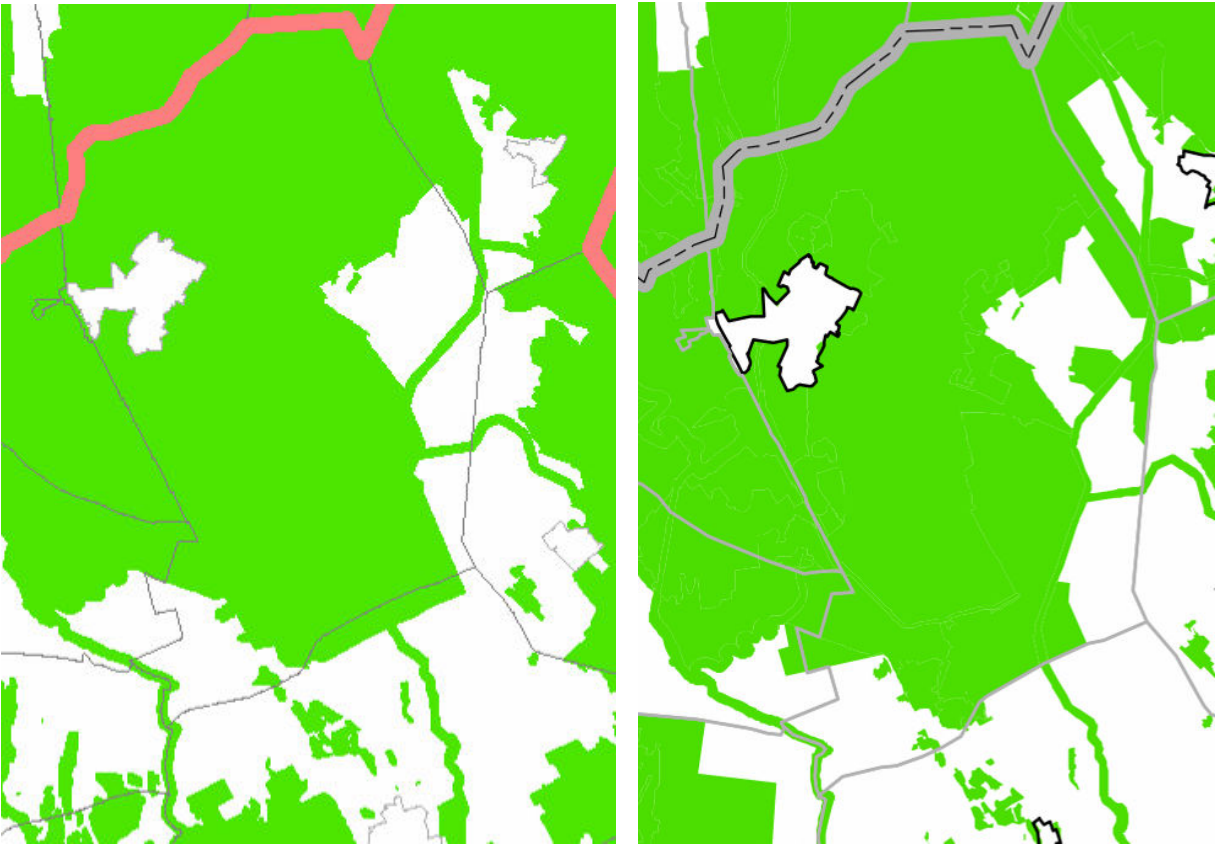
Településrendezési tervi területfelhasználások

Területfelhasználás	Biztosítandó min (ha)	Érvényes terv szerint (ha)	Jelen terv szerinti változás (ha)
Erdőterület	(megyei terv 75%-a) 228,75	350	350
Mezőgazdasági terület	(megyei terv 85%-a) 11.153	15.860	15.818
Városias térség	700	700	658
Vízgazdálkodási terület	(megyei terv 90%-a) 14,4	30	30

Fentiekből következően a területrendezési terv területfelhasználási megfelelése biztosított. megfelelés érdekében történő területfelhasználási módosításra nincs szükség.

Országos övezeti megfelelés

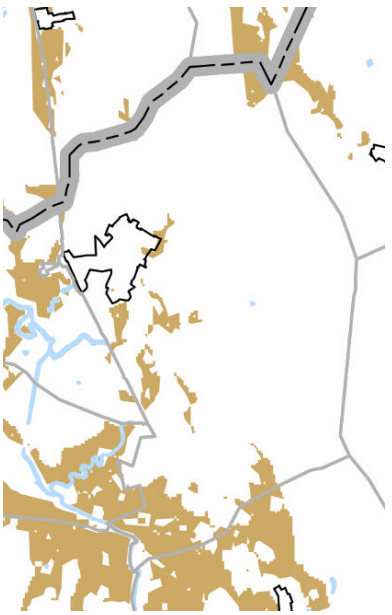
Ökológiai hálózat 2008. 07.01. Ökológiai hálózat 2014. 01.01.
(megyei terv alapja)



OTrT előírás	Tervi megfelelés
13. § (1) Az országos ökológiai hálózat övezetben csak olyan kiemelt térségi és megyei területfelhasználási kategória, illetve olyan övezet jelölhető ki, amely az ökológiai hálózat természetes és természetközeli élőhelyeit és azok kapcsolatait nem veszélyezteti.	Megyei terv magterület, ökológiai folyosó és puffterületbe sorolt területeire vonatkozó előírások a megyei övezeti megfelelés kapcsán vizsgáltak. Bányatelek nem tervezett.
(2) Az övezetben bányászati tevékenységet folytatni a bányászati szempontból kivett helyekre vonatkozó előírások alkalmazásával lehet.	
(3) Az országos ökológiai hálózat övezetét a kiemelt térségi és a megyei területrendezési tervekben magterület, ökológiai folyosó, valamint puffterület övezetbe kell sorolni.	

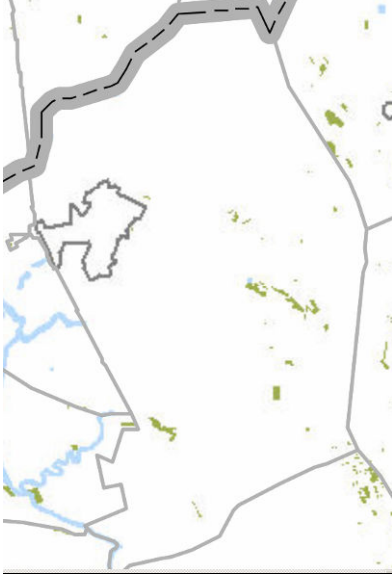
Kiváló termőhelyi adottságú szántóterület övezet nem érinti a települést.

Jó termőhelyi adottságú szántóterület



OTrT előírás	Tervi megfelelés
13/B. § A településrendezési eszközökben a jó termőhelyi adottságú szántóterület övezetét a mezőgazdasági terület területfelhasználási egység kijelölésénél figyelembe kell venni.	Mezőgazdasági területbe sorolt az övezettel érintett terület. Új beépítés az övezettel érintett területen nincs, mivel az övezet az ökológiai hálózat övezettel fedésben van.

Kiváló termőhelyi adottságú erdőterületi övezet

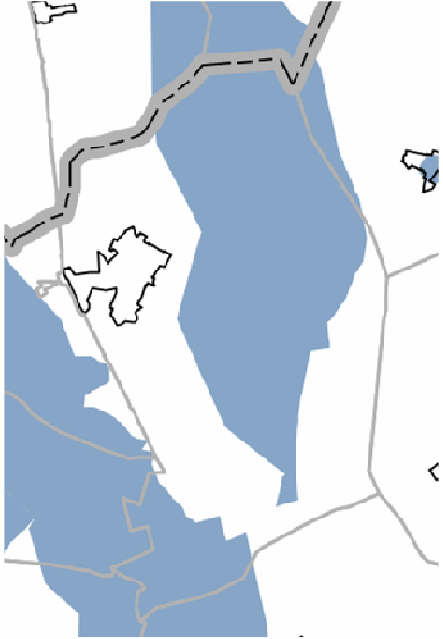


OTrT előírás	Tervi megfelelés
13/B. § A településrendezési eszközökben a jó termőhelyi adottságú szántóterület övezetét a mezőgazdasági terület területfelhasználási egység kijelölésénél figyelembe kell venni.	Erdőterületbe sorolt az övezettel érintett terület.

Világörökségi és világörökség várományosi terület övezete településhatárosan érinti a települést.

OTrT előírás	Tervi megfelelés
14/B. § (1) A világörökségi és világörökségi várományos terület övezetét a településrendezési eszközökben kell tényleges kiterjedésének megfelelően lehatárolni.	Világörökségi Helyszínek Jegyzékébe „A tájház hálózat Magyarországon” helyszínnel érintett.
(2) Az (1) bekezdés szerint lehatárolt világörökségi és világörökségi várományos területen:	Elemei: Nyakvágó Csárda, Selyemtanya a településszerkezeti tervben műemlékként megjelenített.
a) a területfelhasználás módjának és mértékének összhangban kell lennie a világörökségi kezelési tervben meghatározott célokkal,	
b) új külszíni művelésű bányatelek nem létesíthető, meglévő külszíni művelésű bányatelek területe nem bővíthető,	
c) a közlekedési és energetikai infrastruktúra-hálózatokat, erőműveket és kiserőműveket a kulturális és természeti örökségi értékek sérelme nélkül, területi egységüket megőrizve, látványuk érvényesülését elősegítve és a világörökségi kezelési tervnek megfelelően kell elhelyezni.	

Országos vízminőség-védelmi terület övezete érinti a települést.

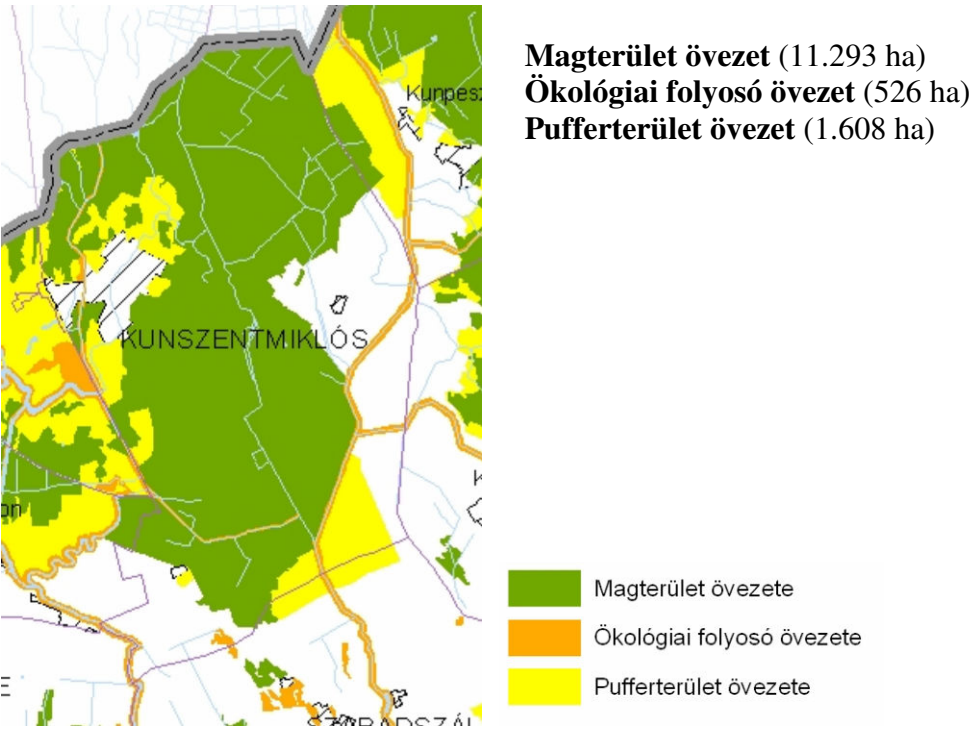


OTrT előírás	Tervi megfelelés
15. §(1) Az országos vízminőség-védelmi terület övezetében keletkezett szennyvíz övezetből történő kivezetéséről és az övezeten kívül keletkezett szennyvizek övezetbe történő bevezetéséről a kiemelt térség és a megye területrendezési tervében rendelkezni kell.	Az övezettel érintett részek egyúttal természetvédelemmel is érintettek és ezáltal településszerkezeti lehatárolásuk is megvan. Az építési szabályozásban jellemzően védelmi övezetbe tartoznak az övezettel érintett területek, ahol a természet és vízvédelmi célú építések kivételével beépítés nem engedélyezett.
(2) Az övezetbe tartozó települések településrendezési eszközeinek készítése során ki kell jelölni a vízvédelemmel érintett területeket, és a helyi építési szabályzatban az építési övezetre vagy övezetre vonatkozó szabályokat kell megállapítani.	
(3) Az övezetben bányászati tevékenységet a bányászati szempontból kivett helyekre vonatkozó szabályok szerint lehet folytatni.	

Nagyvizi meder és a Vásárhelyi-terv továbbfejlesztése érdekében megvalósuló vízkár-elhárítási célú szükségtározók területe övezet nem érinti a települést.

Kiemelt fontosságú honvédelmi terület övezet nem érinti a települést.

Térségi övezetekkel való megfelelés



OTrT előírás	Tervi megfelelés
17. § (1) Az övezetben beépítésre szánt terület nem jelölhető ki, kivéve, ha: a) a települési területet a magterület vagy a magterület és az ökológiai folyosó körülzárja, és b) a kijelölést más jogszabály nem tiltja. (4) Az övezetben a közlekedési és energetikai infrastruktúra-hálózatok elemeinek nyomvonala, az erőművek és kiserőművek a magterület természetes élőhelyeinek fennmaradását biztosító módon, az azok közötti ökológiai kapcsolatok működését nem akadályozó műszaki megoldások alkalmazásával helyezhetők el. (6) Az övezetben új külszíni művelésű bányatelek nem létesíthetők, meglévő külszíni művelésű bányatelek nem bővíthetők.	Az övezet ábrázolása a Kiskunsági Nemzeti Park Igazgatóság adatszolgáltatása alapján megtörtént. Új beépítésre szánt terület az övezeten belül nem kerül kijelölésre. Az övezeti érintettség kimutatása és igazoló számítás az OTrT 12/A.§(4) bekezdésének figyelembevételével mellékletként.
18. § (1) Az ökológiai folyosó övezetében új beépítésre szánt terület nem jelölhető ki, kivéve, ha: a) a települési területet az ökológiai folyosó vagy a magterület és az ökológiai folyosó körülzárja, és b) a kijelölést más jogszabály nem tiltja. (4) Az övezetben a közlekedési és energetikai infrastruktúra-hálózatok	

5. Területrendezési tervvel való összhang igazolása

elemeinek nyomvonala, az erőművek és kiserőművek az ökológiai folyosó és az érintkező magterület természetes élőhelyeinek fennmaradását biztosító módon, az azok közötti ökológiai kapcsolatok működését nem akadályozó műszaki megoldások alkalmazásával helyezhetők el.
(5) Az övezetben új külszíni művelésű bányatelek nem létesíthetők, meglévő külszíni művelésű bányatelek nem bővíthetők.

19. § Pufferterületen a településszerkezeti terv beépítésre szánt területet csak abban az esetben jelölhet ki, ha az a szomszédos magterület vagy ökológiai folyosó természeti értékeit, biológiai sokféleségét, valamint táji értékeit nem veszélyezteti.

A településszerkezeti terv az övezettel érintett területeket lehatárolja, a szabályozással pedig védelmi övezetbe kerül. A határvonalak aktualizálása jelen felülvizsgálatban megtörténik.

Erdőtelepítésre alkalmas terület övezete (537 ha)



OTrT előírás	Tervi megfelelés
19/A. § A településrendezési eszközökben az erdőtelepítésre javasolt terület övezetét az erdőterület területfelhasználási egység kijelölésénél figyelembe kell venni.	Az övezettel érintett területek vagy erdők vagy olyan mezőgazdasági területek, ahol beépítésre szánt terület nem kerül kijelölésre.

Rendszeresen belvízjárta terület övezete



OTrT előírás	Tervi megfelelés
23. § A rendszeres belvízjárta terület övezetében új beépítésre szánt terület csak akkor jelölhető ki, ha ahhoz a vízügyi igazgatási szerv a településrendezési eszközök egyeztetési eljárása során adott véleményében hozzájárul.	A hatályos településrendezési tervben a beépítésre szánt belvízveszélyes területek a belvízrendezési terv alapján lehatárolásra kerültek.

Területrendezési tervvel való összhang igazolásának melléklete

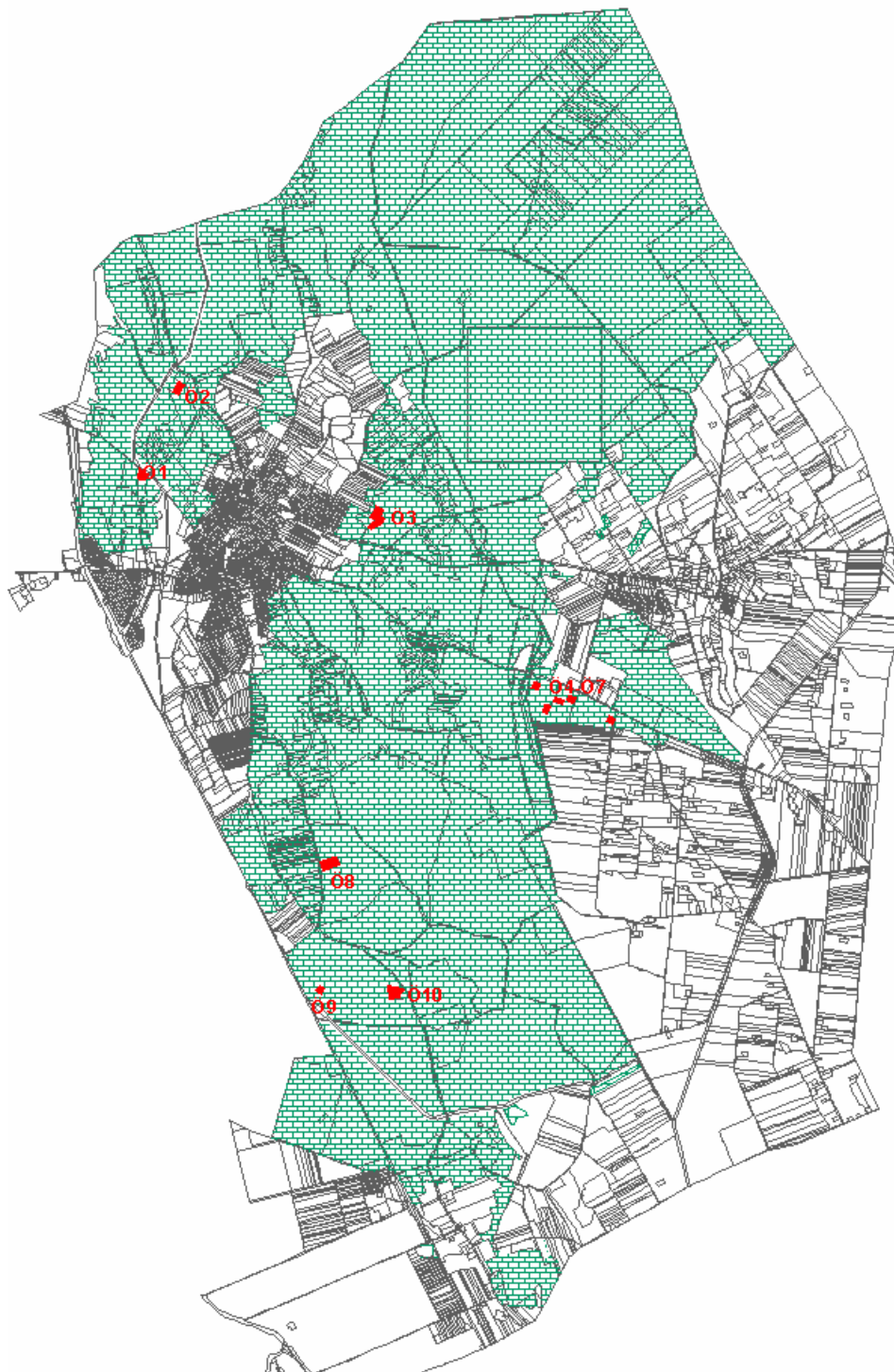
ÖKOLÓGIAI HÁLÓZAT BEÉPÍTETT TERÜLETEINEK KIMUTATÁSA

Ökológia hálózat magterület

Igazgatási területen a magterület összesen: 11.293 ha

Beépített terület Ö1-Ö10 összesen: 18,3 ha

18,3 ha a 11.293 ha-nak 1,6% 5%-nál kisebb, tehát a OTrT 12/A.§(4) bekezdés szerinti feltétel teljesül.



Ökológiai hálózat ökológiai folyosó övezet beépítésre szánt területet nem érint.

Pufferterület övezet

Igazgatási területen a pufferterület összesen: 1.608 ha

Beépített terület P1-P13 összesen: ha

68,3 ha a 1.608 ha-nak %-a 4,24%-a, 5%-nál kisebb, tehát a OTrT 12/A.§(4) bekezdés szerinti feltétel teljesül.

